

# ВОССТАВШИЙ ИЗ ПЕПЛА

1810

КТО НЕ ГОРЕЛ - ТОТ И БЕДЫ НЕ ЗНАЕТ

10 июня 1807 года царем Александром I был одобрен проект Андрея Федоровича Дерябина, положивший начало строительству Ижевского оружейного завода.

Для нового производства, имевшего по тому времени гигантский, невиданный размах, понадобилось огромное количество рабочей силы. В 1807-1808 годах Дерябин перевел сюда с других горных заводов более тысячи мастеровых - кузнецов, мастеров "укладного и колотушечного дела". За тот же период времени на завод поступило около четырех тысяч рекрутов. Их по указу правительства присылали сюда целыми партиями для использования в качестве разнорабочих, что впоследствии стало системой: пополнять нехватку рабочей силы рекрутами и в гораздо больших количествах. Правда, к концу 1808 года число рекрутов на заводе сильно поубавилось и едва достигало тысячи человек.

Для налаживания собственного оружейного дела на новый завод перевели мастеров-оружейников с Нижне-Туринского и Серебрянского заводов и еще 80 мастеров были наняты за границей, преимущественно датчан и шведов. В соответствии с заключенным контрактом они должны были обучать оружейному мастерству местных рабочих на Ижевском заводе.

Вспомогательные заводские работы, в соответствии с принятым 15 марта 1807 года законом, возлагались на так называемых неперменных

**18 мая,  
в час дня:  
"случился  
пожар внизу  
Базарной  
улицы в доме  
ВДОВЫ  
мастеровой  
женки  
Парасковии  
Добрыниной.  
Сей  
несчастный  
случай был  
при  
необыкновенном  
ветре, и огонь  
распространялся  
с  
чрезвычайной  
скоростью".**

В августе 1807 года, когда на завод прибыла первая партия иностранных мастеров (24 человека), ее негде оказалось разместить. Ижевская управа жаловалась Оружейной конторе завода, что “даже чиновникам трудно найти порядочное помещение, и все теснятся, живут вместе с мастеровыми, а приезжих тоже придется разместить в обывательских домах и вместе с обывателями, от чего для последних выйдет великое утеснение”. Пришлось тогда иностранцев-холостяков поместить в казенных домах-казармах, а семейных направить жить в Воткинский завод, где имелись свободные обывательские квартиры.

работников, набранных из приписных крестьян (по 58 с каждой тысячи). Они жили при заводе и получали на обзаведение: пешие - 118 рублей 67 копеек, конные - 316 рублей 82 копейки.



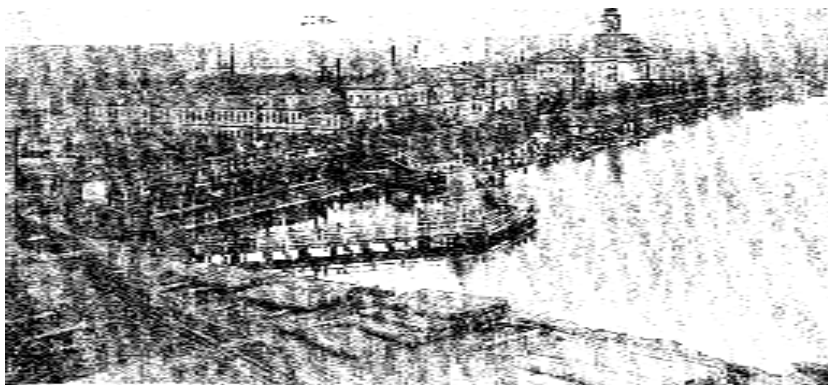
На эти деньги они должны были построить себе дом и питаться первые четыре месяца, а конные к тому же в течение этого времени кормить коня, купить ему сбрую и построить конюшню. К концу 1808 года на Ижевском заводе насчитывалось уже более трех тысяч н е п р е м е н н ы х работников, дети которых с рождения с т а н о в и л и с ь “казенными”. Так население заводского поселка стало быстро расти: если к началу о с н о в а н и я оружейного завода здесь насчитывалось около четырех тысяч жителей, то к концу 1808 года было более шести. Резко выросла и потребность в жилье.

Все это способствовало тому, что с прибытием новых людей, в поселке развернулось небывалое по масштабам строительство. Днем его жители работали на заводе, а часть ночи занимались постройкой своих жилищ. Дома рубили из казенного леса, который выдавался Оружейной конторой. Рубка велась на близлежащих к поселку участках. Разумеется, за выделенный лес нужно было впоследствии отработать.

Одновременно с индивидуальным строительством казной возводились жилье и казармы для солдат, дома для заводских служащих, офицеров и чиновников, госпиталь и другие “казенные” необходимые здания, считавшиеся собственностью завода.

Таким образом, 1807 год стал годом второго рождения Ижевска: и завод, и поселок строились теперь по единому плану в тесной взаимосвязи между собой, как единое целое.

Основным автором плана и руководителем всех строительных работ был замечательный, талантливый архитектор Семен Емельянович Дудин (1779-1825). Уроженец Петербурга, выпускник Академии художеств, он провел несколько лет за границей, где "совершенствовался в искусстве", а по возвращении был направлен в распоряжение А. Ф. Дерябина на строительство Ижевского оружейного завода.



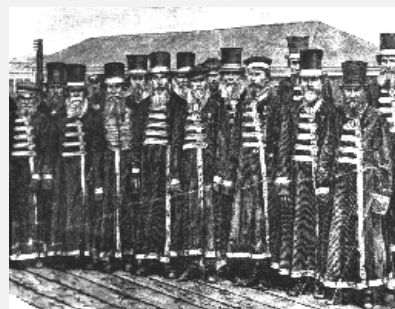
*Ижевский завод. Почтовая открытка.*

Менее чем за год Семен Дудин с братьями Н. А. и П. А. Андреевскими и А. П. Беяниновым, выпускниками Петербургской Академии художеств 1806 года, занимавшими в разное время должности его помощников, создали генеральный план "будущего города Ижа в том виде, как он быть должен". Приложив к девятнадцати листам чертежей подробное их описание, в январе 1809 они отправили план в Министерство финансов для последующего высочайшего утверждения Александром I, что и было сделано.

## БЕДА

**К** несчастью, тем, кто построил здесь дома, не суждено было спокойно жить в родном уголке. Страшное бедствие обрушилось на обитателей поселка 18 мая 1810 года в час дня: "случился пожар внизу Базарной улицы в доме вдовы мастеровой женки Парасковии Добрыниной. Сей несчастный случай был при необыкновенном ветре, и огонь распространялся с чрезвычайной скоростью". Все пять улиц Нагорной части выгорели почти полностью. Пожар уничтожил 172 частных и два казенных дома, склад провианта, две деревянные церкви, в одной из которых "растопился от жары стотридцатипудовый колокол". Выгоревшая земля простиралась от одной церкви до другой: от

Началась поквартальная застройка "будущего города Ижа". Широкие прямые улицы, идущие с севера на юг, пересекались перпендикулярными к ним переулками. Улицы Нагорной части поднимались террасами вдоль восточного берега пруда, на противоположной стороне которого сплошной зеленой стеной стояли еще нетронутые цивилизацией девственные леса, представлявшие собой великолепнейшее зрелище.



*Знаменитые ижевские кафтанники - знатные рабочие завода.*

Священнослужители и прихожане отправились в большой крестный ход. Они останавливались возле каждого сгоревшего дома и вручали погорельцам узелки с едой, а у кого были дети - давали молоко.

*Ижевские православные храмы.*



*Михайловский собор.*



*Покровская церковь.*

центра поселка, где стоит теперь кафедральный собор Александра Невского, до окраины, - нынешней Красной площади.

Сколько тогда вместе с домами сгорело сараев, конюшен, погребов, курятников и хлевов - об этом один Бог ведает. очевидцы рассказывали, что от раскаленного воздуха сами по себе вспыхивали крыши домов, дрова в поленищах и другие горючие предметы. Земля накалилась до такой степени, что скотина не могла стоять на месте. Смешно и страшно было наблюдать, как она прыгает и танцует, как на раскаленной сковородке, конвульсивно подергиваясь и отрывая от земли то одну, то другую ногу.

Во всех церквях били в колокола; с заходом солнца стало необычно темно, и заморосил мелкий дождик. Его хватило лишь на то, чтобы прибить пыль на дорогах и чуть притушить головешки на пожарищах. Темнота скрывала жалкое зрелище человеческого несчастья, когда одни семьи, стоя на коленях, неистово молились, почти выкрикивая слова молитвы, другие - рыдали, третьи - распластавшись на земле, громко причитали, проклиная свою судьбу. Все эти звуки потрясли ночную темноту, когда перестали звонить в колокола. Священнослужители, обращаясь к пострадавшим от огня прихожанам, уверяли, что Господь Бог, ниспослав им испытание, не оставит их в беде и будет помогать тем, кто проявит стойкость духа и истинно христианское смирение.

В связи с чрезвычайными обстоятельствами, когда почти половина города осталась без крыш над головой, солдат перевели на военное положение, и они должны были вместе с погорельцами строить временки для ночлега из запасов стройматериалов, которыми располагал лесозавод. К сожалению, эти запасы были невелики, и все лесозаготовительные участки завода, дополнительно укомплектованные рабочими, получили приказ: работать от восхода солнца до глубокой ночи, чтобы до зимы обеспечить стройматериалами оставшихся без крова людей.

Управитель завода в близлежащие и дальние города отправил вестовых с письмами, содержащими описание ущерба, причиненного пожаром, и просьбу о помощи. Откликнулись Вятка, Пермь, Казань, Сарапул, многие города, волости и деревни. Особое внимание и заботу проявили священнослужители. По значимости и масштабам события это было второе огромное потрясение, выпавшее на долю обывателей Ижевского завода. Первым была промоина.

## КАК ПОЯВИЛАСЬ ВОЛОЖКА

**Н**а следующий день после пожара руководство завода, собравшись на совещание, решало самый неотложный вопрос: каким образом увеличить заготовку делового стройматериала? Семен Дудин предложил своему бывшему помощнику Павлу Андреевскому обследовать левый берег верховья Ижа и найти участок, где запасов леса хватило бы на 25 лет. Сроку дали всего три дня, поскольку Павел Андреевский был страстным любителем природы и давно уже вдоль и поперек исходил с мольбертом и ружьем за плечами окрестности Ижевского пруда и реки Иж. Взяв с собой офицера, трех солдат и Крюкова, - человека, хорошо разбиравшегося в заготовке леса и качестве делового лесоматериала - он прошел по левому берегу Ижа от Подборенки до Сельчки. Обратный путь с исследовательской целью Андреевский проложил между речкой Иж и современным Якшур-Бодьинским трактом, а начал его с того места, где Люк впадает в Иж. Тщательно осмотрев его, Павел начертил на карте от места слияния двух рек по направлению к поселку прямую линию. Она все время шла вниз под гору или с небольшим уклоном по направлению к Ижевскому заводу.

Вернувшись, Андреевский доложил, что при нынешней потребности в лесе, запасов обследованного ими участка хватит на 50-70 лет. Причем, заготавливать можно будет лес как летом, сплавая его по Ижу, так и зимой - по ледянке и Ижевскому пруду. Указав на пятикилометровый отрезок пути, отмеченный на карте, Павел сообщил, что здесь можно построить лежневку, так как дорога от участка к поселку с небольшим уклоном идет под гору. В зимнее время, залив ее водой, можно будет волоком тащить по ней бревна к местам формирования плотов и кошелей для сплава их по реке и пруду.

Из доклада Андреевского следовало, что на первое время потребности в лесе вполне способна обеспечить лежневка протяженностью 1500 метров.

Прорубив широкую семиметровую просеку, лежневку решили тянуть одновременно из четырех мест, двигаясь навстречу друг другу. Просеку предстояло выравнять, засыпав все низинки и овраги песком и глиной, выстелить всю дорогу плотно уложенными поперек ее полотна жердями, добротнo закрепив их вбитыми в землю дубовыми кольшками и рогатками. И, наконец, из ошкуренных бревен



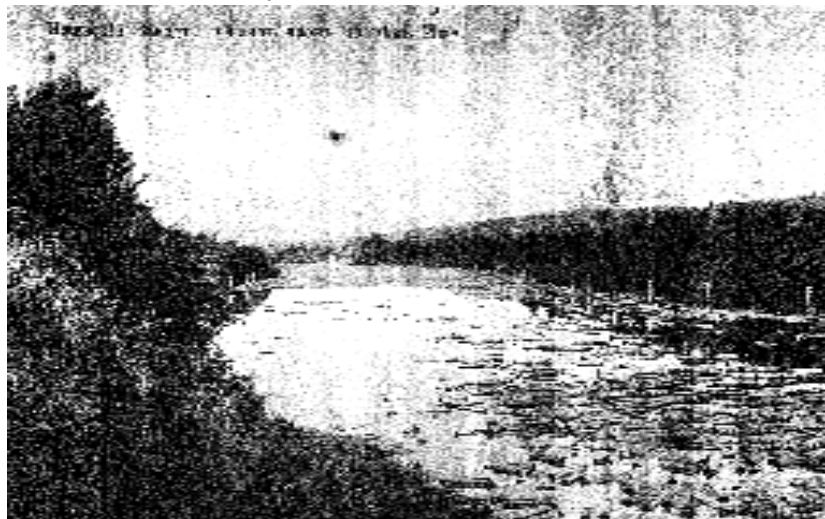
*Пророко-Ильинский  
единоверческий храм.*

После церковного хода к погорельцам отправился заводской администратор со своею свитою. Его люди записывали кому и в чем требуется неотложная помощь, отправляли заболевших и травмированных в освобожденную по такому случаю солдатскую казарму, где им был обеспечен медицинский уход.

- Я понимаю ваше беспокойство, потому буду сам вести досмотр за всеми работами и сообщать об их продвижении, - ответил руководству завода, собравшемуся на очередное заседание, Павел Андреевский.



двадцатипятисантиметровой толщины с двух сторон лежневки предстояло проложить деревянные рельсы, между которыми, обхватывая бревна с обеих сторон, покатятся колеса деревянной тележки, влекомые тремя лошадьми, доставляя обгоревшему поселку необходимый ему лес.



*Слав на Иже. Почтовая открытка.*

Андреевский заранее сделал чертеж и отдал изготовить три тележки, платформы которых вмещали по 10-15 бревен длиной 6,5 метра.

- Это очень хорошо и понятно, - выслушав Павла, ответили ему коллеги, - но как вы думаете организовать сплав? Что вам для этого потребуется?

- Прежде всего нужны специалисты-сплавщики. Необходимо узнать, есть ли такие среди наших солдат, а если не окажется, то послать за ними в Сарапул или Пермь. Вторая - очень трудоемкая работа - отторгнуть от берега заросли ивняка. Чтобы сделать это, потребуется изготовить специальный инструмент и набрать сильных смекалистых солдат.

Все указания Андреевского выполнялись незамедлительно. Вскоре появились три дюжих молодца-сплавщика: один - из солдат Ижевского завода, два - из Перми и Сарапула - все татары. Руководство завода поинтересовалось, что еще можно сделать для успешной работы нового лесозаготовительного участка? И Павел предложил всерьез и надолго закрепиться на берегу: построить несколько домов. Один - большой - для временного проживания на правом берегу, другой - поменьше - на левом, а в конце лежневой дороги поставить конюшню на семь лошадей.

- Дело нужное, - поддержали его, - и вы уж,

голубчик, развернитесь. Если в поселке до зимы не успеем поставить дома - две тысячи человек останутся под открытым небом. На вас лежит огромная ответственность. Скоро шведы должны подъехать. Где их расселять будем?

- В ближайшее время, - сообщил Андреевский, - мы будем чистить берег от ивняка, и нам понадобится десять лебедек, три четырехвесельные лодки, много толстых канатов, специальный инструмент.

На другой день после совещания к Андреевскому то и дело прибегали с докладами вестовые: предлагали посмотреть, устраивает ли его качество заказанного оборудования, правильно ли выполнено его распоряжение. Павел до вечера ходил из мастерской в мастерскую. Наконец, первый заказ выполнили - инструмент для отторжения лабоз был готов. Это были очень острые инструменты для иссечения ивняка, напоминающие одновременно бердыши и лопаты, жерди с крючками на конце и жерди с тупыми, широкими концами. Вскоре доложили, что готовы лебедки, дубовые окованные бабы для забивания свай в землю, рассчитанные на людей с разными физическими возможностями, кувалды, балды и разных размеров топоры.

## ИМИ ГОРДИЛСЯ ВЕСЬ ИЖЕВСКИЙ ЗАВОД

**П**ервым к месту назначения через полтора часа прибыл отряд Андреевского. Чуть более трех часов занял переход второго отряда, который (если использовать современные ориентиры) шел по Якшур-Бодьинской дороге до Югдона, а оттуда по диагонали до слияния Люка с Ижом. Третий отряд через Малиновый починок по Шабердинской дороге пришел к месту назначения через четыре часа. Это к тому - каким образом можно было добраться от поселка до участка и сколько времени уходило на дорогу.

Место для стоянки выбрали высокое, с хорошим обзором. Между двух гигантских сосен закрепили жердь и, накрыв ее парусиновым полотнищем, поставили штаб-шалаш. Вскоре вдоль берега на возвышенности уже стоял палаточный городок, всююшло обустройство территории. После обеда и непродолжительного отдыха сплавщики отправились отторгать от берега лабозы. Андреевский с помощниками пошел размечать просеку, чтобы



*Заводская башня.*

Первого июня 1810 года ранним утром возле башни выстроились три отряда, готовых к отправлению. Первый отряд состоял из солдат. Второй - из разнорабочих, строителей, пильщиков, лесорубов, дорожников, которым предстояло построить лежневку. Третий - на четырехвесельных баркасах отправлялся в путь по воде, и его возглавлял сам Андреевский.

Проводить заготовителей леса вышло все заводское начальство и духовенство. Было и благословление, и напутствие, и пожелания. Женщины и дети, - а их собралось в это утро немало - долго махали вслед уходящим отрядам, как будто провожали их на войну.

Впрочем, без преувеличения можно сказать: этим людям предстояла настоящая битва за лес.



У сплавщиков поначалу дело не шло. Рубили лабозы 2,5 на 4 метра, но даже их не могли оторвать от берега. Андреевский посоветовал соединить две жерди веревкой и с силой опускать их в корни лабозы. Там, где веревка застревает, - перерубить переплетения корней и протащить натянутую между жердями веревку под дном лабозы. Не получается вручную - тянуть лебедками. С лебедками получилось. После рывка лабоза отделилась и очень медленно пошла вниз под победные крики сплавщиков. Андреевский приказал взять лодку, догнать лабозу и попробовать: можно ли управлять ею как плотом. После испытаний на воде выяснилось, что лабоза мала для одного человека, и наилучшей для сплава будет лабоза размером 3 на 9 метров.

лежневка проходила по ровному месту. Отдал распоряжение о закладке фундаментов домов.

Берег стал очищаться от зарослей ивняка, и радостно было наблюдать, как Иж становится шире. На просеке под руководством мастера и трех десятников успешно шли работы по прокладке лежневки. Зато на берегу, где вскоре должны были стоять штабеля готовых лесоматериалов, все застопорилось. Укрепление берега сваями (плавштоками) результатов не давало. Тогда решили и здесь с юга на север начать отторжение лабоз и только после этого приступать к укреплению левого берега.

Через три дня, когда не споро, но все же дело шло, как надо, пристал к берегу местный житель, рыбак, приплывший на бусах (двух бревнах, соединенных сверху двумя перекладинами). Он оказался жителем Шаберд. Рассказал, где какую рыбу ловить и показал Чертову яму, где никакой рыбы не водится и даже трава на берегу возле нее не растет. "Там злой дух живет, - уверял рыбак. - Все, кто в эту яму ныряли, никогда уже оттуда не выплывали, и даже тела не находили".

Шабердинец рассказал историю о том, как, спасаясь от полицейских, прыгнул здесь с берега один бедолага - и камнем пошел на дно, только пузыри лопались на воде. Так и сгинул парень. Что там было на дне? Зацепившая его коряга, большая хищная рыбина или действительно злой дух - про то местным жителям было неизвестно, да только уверяли они, что под Ижом течет другая река и в Чертовой яме дно Ижа проваливается в нее. Потому утопленников никогда не находят.

Послушав такие речи, строители отметили это место на карте и благоразумно решили обойти его и ничего здесь не ставить.

## ПОБЕДНОЕ ШЕСТВИЕ ЛАБОЗ ПО ИЖУ

Седьмого июня, как и намечали, левый берег Ижа очистили от лабоз. Андреевский приказал подогнать ночью все лабозы к первой шири пруда и чуть свет, самотеком, поправляя их движение с лодок, выпустить зеленые островки на простор - пусть река несет их к низовьям.

Сделать это оказалось не так-то просто. Лабозы течением разносило по всей шири пруда, они вертелись,



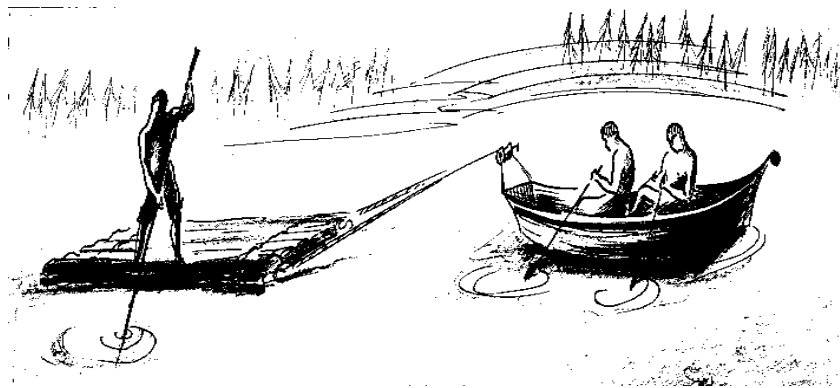
когда их придерживали баграми, и трех лодок было явно недостаточно для этой неуправляемой флотилии. Когда лодки поплыли впереди, не давая лабозам заплывать на середину пруда, все пошло, как нельзя лучше.

Величественно, как корабли, как косяк журавлей в синем небе, лабозы неспешно двинулись к поселку. Ижевцы, впервые увидевшие это чудесное зрелище, махали руками и платками сидящим в лодках людям, приветствуя посланцев нелегкого труда.

У тогда еще деревянной заводской башни, появилась новая роль - наблюдательного пункта... На самый главный вопрос Андреевский смог, наконец, ответить: лес скоро будет!

Уже сейчас можно было сплавлять небольшие плоты по реке, а для этого требовались длинные жерди с острыми наконечниками, багры, ручные наждаки, металлические шпилы, долота, две лодки для ловли рыбы, две - для связи между берегами, еще одна - для оперативной работы сплавщикам.

Павлу Андреевскому сообщили, что первые плоты уже ждут в районе Зареки, где готовы к работе большие козлы для продольной распиловки бревен, строится дровяной склад и склад пиломатериалов. Сюда будет поступать весь лес, заготавливаемый на Александро-Курекском и Николаевском направлениях.



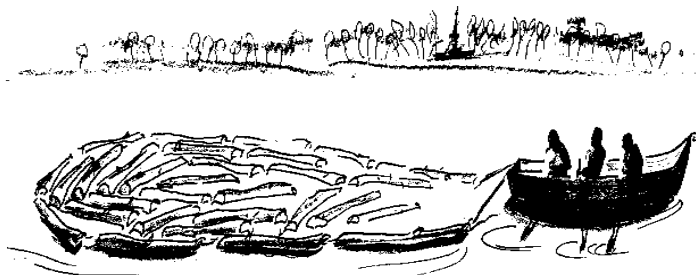
*Придумывались различные способы перемещения бревен по воде...*

(После постройки бодалевского пивзавода, его управляющий перенял у ижевцев опыт и значительно расширил прилегающий к пруду участок земли. Поставив дело на широкую ногу, пивзаводцы кувалдами и бабами вбивали в топкую землю дубовые, каменеющие в воде сваи, нарастив перед своим заводом значительный участок суши).

Лабозы с тех пор не раз проплывали вниз по реке. В безветренную погоду их прибывало к месту, где стоит теперь памятник Андрею Дерябину, при небольшом ветре - к месту, где позднее трудами и усердием Бодалева вырос пивзавод. Если здесь их не подбирали, они плыли дальше - в Колтому. Предприимчивые местные жители, чьи огороды выходили к пруду, очень скоро нашли способ увеличить свои участки за счет лабоз. Они вытягивали их на берег, насколько это было возможно, прибывали дубовыми кольями, засыпали топкие кромки песком и глиной, хорошенько утаптывали их.

Вернувшись в лес, Павел Андреевский собрал на совещание всех ответственных работников и сообщил, что в Зареке пятьдесят пильщиков ожидают прибытия их плотов, чтобы немедленно приступить к работе и дать погорельцам надежду встретить зиму в собственных домах. Нужно срочно собрать с просеки все сваленные лесорубами сосны, сделать из них 6,5-метровые бревна и волоком тащить к реке. По 10-12 человек тащили на катышках и покатах за веревки бревно и волокли с просеки 100-150 метров. На непригодном правом берегу связать плоты в два ряда по шесть бревен не получилось. Формировали в воде - по семь бревен в один ряд. Сплавщики связали 47 плотов. Первый привязали к вбитой в воду дубовой свае. Военные связали три плота, сделали четыре бусы (лодки)...

## ЛЕС ПОШЕЛ!



**11** июня 1810 года первые 50 плотов строевого леса были отправлены на заводскую лесопилку. Для жителей поселка это был большой праздник. Поступило указание: в дальнейшем одну партию плотов отправлять на распиловку в Зареку, другую - доставлять на Береговую, к заводууправлению, на срубы погорельцам.

## НОВЫЕ ИМЕНА НА КАРТЕ

**Е**ще месяц шли по реке лабозы - чистили берега. Жители поселка, даже не имеющие выходящих к пруду и Ижу участков, охотно срезали лозняк на корзины, изгороди и другие домашние нужды.

За месяц прорубили просеку, где надо, присыпали и выравнивали путь под лежневку, выложили жердями, закрепили, но ввиду острого дефицита дерева в поселке, бревенчатые рельсы пока прокладывать не стали, а по-прежнему волоком, но теперь уже с гораздо меньшими усилиями, тащили бревна к реке.

Может быть, поэтому за левым берегом лесоучастка закрепилось название Воложка? Подобные функциональные названия встречаются не только в нашем, но и в других регионах России, однако знакомые с местной историей старожилы утверждают, что возможна другая этимология слова "Воложка".

Говорят, что солдаты из березы и дуба в свободное от работы время пристрастились на лесном просторе резать ложки. Вырежут, подымут вверх и похваляются перед приятелями: "Во ложка!"

Между тем лежневка неуклонно стремилась вперед, к поселку, с юга на север. В конце ее, ближе к реке, уже давно были заложены и строились дом, конюшня, сарай, баня. Тихая заводь Ижа, над которой росли старые, тенистые липы, должна была в ближайшее время превратиться в самое кипящее место: сюда с берега будут сталкивать вручную

транспортируемые по лежневке бревна, как только дорога спустится с возвышенности. И не устояли липы над тихой заводью. Их спилили, кору замочили в воде, потом, когда она отмокла, отделили мочало от лубка, и на лубках, волоком, стали таскать бревна к Ижу. Воложка!

Кстати, с освоения этих мест на карте окрестностей Ижевского завода появилось много новых названий. Мы уже говорили о Воложке и Чертовой Яме, а есть и другие.

Райской долиной прозвали заливные луга между рекой Иж и большим озером, поросшие орешником. Там всегда жили утки, останавливались и отдыхали на водах озера гуси и лебеди. Павел Андреевский и его друзья любили бывать в том поистине райском уголке.

Еще одно название - Вожойка (более позднее) - появилось на картах после того, как Андреевский послал отделение солдат, семь лесорубов и группу плотников в верховья Ижа, на север, обустроить второй лесозаготовительный участок, за 5-7 километров от лежневки. Лесорубы прорубали просеки к нынешнему Якшур-Бодьинскому тракту и до Ижа.

Солдаты складывали в один штабель дрова, в другой - деловую древесину, а плотники строили дом и возводили хозяйственные постройки. Дом был почти готов и оставалось только тяжелое бревно матицы поднять наверх, когда плотники хватились, что у них нет с собой веревок и канатов.

- Как будем поднимать? Вот беда, - посетовал один из них.

- Какая же это беда, - весело откликнулся один смекалистый солдат, - на вожжах поднимем.

После удачно найденного выхода из сложного положения офицер предложил по созвучию с Воложкой назвать новое место в честь вожжей - Вожойкой.

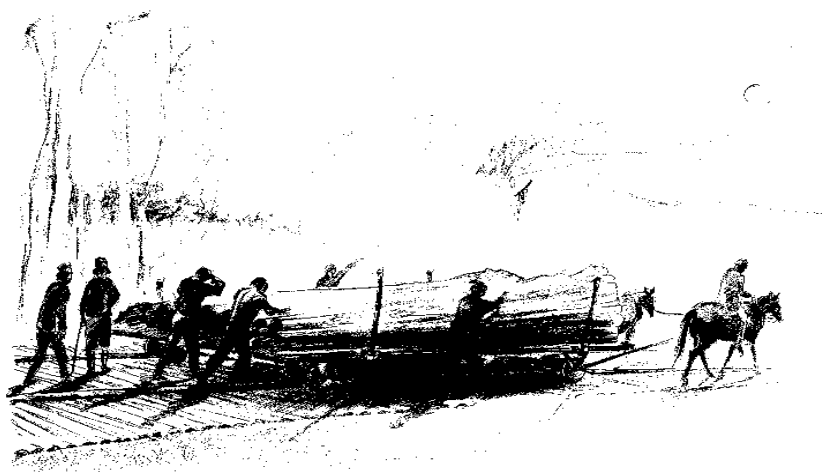
Говорят также, что впоследствии такое название дали по более прозаической причине - здесь действительно изготавливали вожжи. Вожойка - это второй лесозаготовительный участок, который Семен Дудин предложил обустроить и подготовить к работе Павлу Андреевскому. И Павел прекрасно справился с поставленной задачей. Но об этом - позже.

\* \* \*

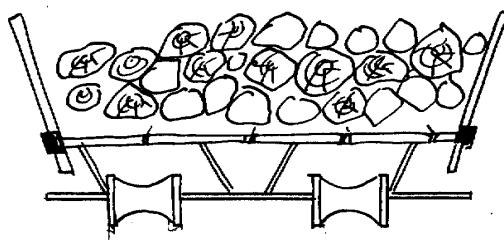
Место, где реки Люк и Иж идут параллельно друг другу, меткая народная молва окрестила Штанишки. Куполообразную возвышенность, на которой вертели бревна, поворачивали их в нужную сторону вершиной и комлем перед тем, как вязать плоты, назвали Ветунья. Одно из мест сплавщики-татары нарекли Грындой, неизвестно почему. Там, где стояла штабная палатка Павла Андреевского, росло множество желтых подснежников, которые в народе называли сон-трава. Впоследствии и место стало называться Волдырь, отчасти потому, что располагалось оно на возвышенности; а желтые цветы из-за варварского отношения к природе очень скоро исчезли.

ЛЕЖНЕВКА,  
ЛЕЖНЕВАЯ ДЕРЕВЯННАЯ КОННАЯ ДОРОГА,  
ЛЕДЯНКА

Утром в тележку впрягли трех лошадей. Средняя должна была идти между рельсами лежневки, две другие - справа и слева от нее по полотну дороги. На открытие дороги приехали большое заводское начальство, священники. После освящения лежневой деревянной конной дороги, совпавшее с Ильиным днем лета 1810 года, всех пригласили за праздничный стол. Как только закончилась трапеза, священник благословил первопроходцев-строителей первой на территории нынешней Удмуртии лежневой конной дороги, и под напутствие: "С Богом!" - лошади с тележкой, груженной двенадцатью бревнами, отправились в полуторакилометровый путь.



**В** начале августа на Воложку привезли три, изготовленные по чертежам Андреевского, тележки. Их собрали, и по ним на лежневке стали выкладывать "рельсы" из ровных, как свеча, одинаковой толщины ошкуренных бревен, безукоризненно подогнанных друг к другу и соединенных шипами. С обеих сторон под бревна укладывали треугольные деревянные жерди и закрепляли их дубовыми кольями. Работали основательно, на совесть. С другого берега реки приходили посмотреть на это чудо девятнадцатого века. Всем хотелось стронуть тележку с места, и когда два-три молодца налегали на нее под горку - это тяжелое, громоздкое сооружение шло достаточно легко, а в гору - трудно, хотя колеса тележек для лучшего скольжения пропитали горячим маслом.



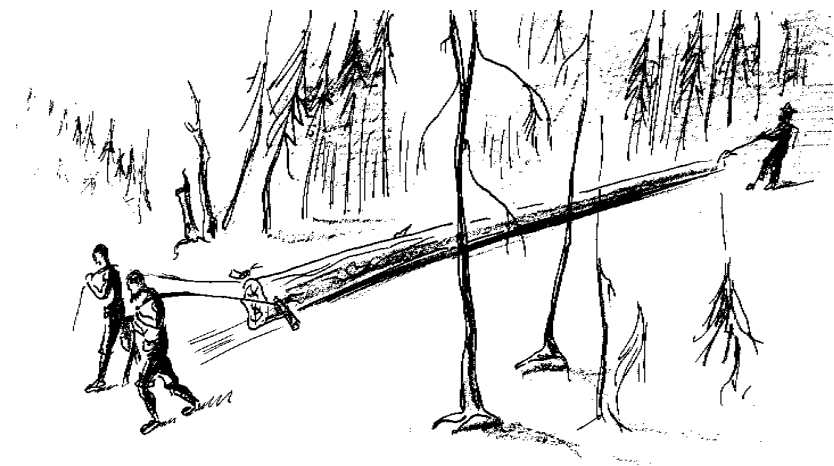
Чтобы в местах крутого спуска тележка не сильно разгонялась и не толкала вперед идущую в середине лошадь,

по бокам для подстраховки шли сплавщики и лесорубы, готовые притормозить ускоренное движение, но все прошло благополучно. У Вертуньи из тележки достали штаги, державшие бревна, и они с легкостью скатились на куполообразную поверхность. Недолго, словно игрушки, крутанув их на вертушке,

сплавщики под уклон, по слегам, покатали бревна к Ижу, где им предстояло связать привычный для них плот из двух рядов бревен по шесть штук в каждом.

Начальство пришло к выводу, что Павел Андреевский блестяще справился с возложенной на него миссией. Воложка бесперебойно и в большом количестве снабжала поселок строевым лесом и дровами. Вновь застраивались спаленные огнем улицы Нагорной части. Подобно сказочной птице Феникс возродился из пепла "город Ижа".

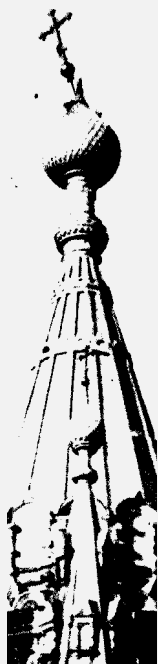
Первыми постоянными жителями Воложки стали переселенцы из Шабердино - семьи Пашкиных, Баймачевых, Музыкантовых. хлопоты по их обустройству и переезду полностью взял на себя завод, выделив им единовременное пособие и не забыв обратить их вместе с детьми в свою собственность. Когда заводское начальство решило, что негоже оставлять новое поселение безымянным, Андреевский сказал, что за этим местом в народе уже утвердилось название Воложка. Мудрое руководство не стало возражать, название понравилось, оно нашло его интересным, и вскоре Воложка появилась на картах окрестностей Ижевского завода.



С наступлением холодов конную деревянную лежневую дорогу тогда впервые превратили в ледянку, и с тех пор с первого декабря до весны она функционировала в новом качестве. Между рельсами укладывали снег, притаптывали его, заливали пространство водой, и по ледовому желобу двое рабочих, обвязав веревкой бревно, с легкостью спускали его вниз, где укладывали в штабель.

Там, где сейчас на Воложке магазин стоит, до войны пилорама гудела. На ней заключенные доски изготавливали - для собственных барачных, для вновь строящихся и реконструирующихся заводов. В войну понадобилась крыша и жилье для эвакуированных предприятий, беженцев. Много было мобилизованных в трудовую армию узбеков. Между станциями Чур и Угловая 23 июля 1941 года высадили эшелон эстонцев призывного возраста. Вот и представьте, сколько надо деловой древесины и дров, чтобы всех обогреть и расселить в жилища. Какая это нагрузка на лес! Беспощадно эксплуатировали все его богатства, не думая о дне завтрашнем. А какие себе отговорки придумали: "Война все спишет", "Победителей не судят". Судят, и еще как!

Что осталось от Ронжиной Долины, золотой, райской, долины здоровья, как называли ее во все времена?! Равновесие из-за грубого вторжения в природу нарушилось. Мы только берем у природы, ничего не давая взамен.



...мне  
хотелось бы  
пожить в  
этом  
данном нам  
Богом  
уголке.

## ВОЖОЙКА

**П**осле открытия лесозаготовительного пункта на Воложке как опытному организатору и первопроходцу этих мест Павлу Андреевскому поручили не менее важное задание: на 5-7 километров подняться вверх от лежневки по течению Ижа и открыть там еще один, последний, лесозаготовительный участок, который должен будет начать функционировать, когда запасы леса на Воложке иссякнут. Мы уже писали о том, как посланные Андреевским люди построили большой дом для лесозаготовителей и нарекли это место Вожойкой.

Присутствовавший при этом разговоре Андреевский не мог не поделиться своим открытием.

- Друзья, неподалеку отсюда я открыл чудесную долину, полную разной дичи. Ходят табунами в ней лоси и водится живущая на Урале райская птица ронжа. Растут там малина, смородина, черника, брусника и всякая другая ягода, а грибов разных столько, что ноге некуда ступить. Мне хотелось бы пожить в этом данном нам Богом уголке. Я называю его про себя Ронжина Долина.

*Лесоучасток на Вожойке, обустроенный и созданный благодаря самоотверженности наших предков, просуществовал до середины шестидесятых годов двадцатого века, а в райской Ронжиной Долине, открытой Павлом Андреевским, построена база отдыха Ижевского завода пластмасс.*

