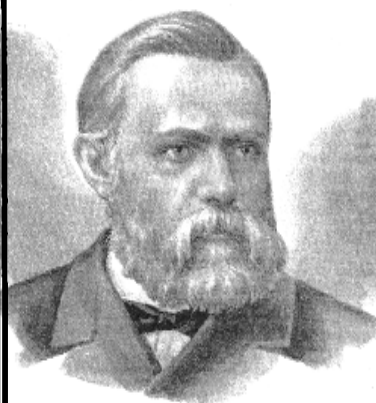


ВО СЛАВУ РУССКОГО ОРУЖИЯ

1873

СЕМЬЯ: ОТЕЦ И СЫНОВЬЯ

Эммануэль Нобель, изобретатель глубинных мин, архитектор и предприниматель - первый из семьи Нобелей, связавших свой бизнес с Россией, имел четырех сыновей. Эмиль, старший, погиб в 28 лет при испытании взрывчатых веществ. Альфред, гениальный ученый, автор 355 патентов и изобретатель динамита, известен всему миру как основатель Нобелевского фонда. Третий сын, Роберт, не прославился открытиями, но именно он заложил первый камень в основание русской нефтяной промышленности, что впоследствии привело к созданию самой мощной в мире корпорации "Товарищество нефтяного производства братьев Нобель" (Бранобель), возглавил которое младший сын Эммануэля - Людвиг Нобель. Объединив капиталы отца и братьев, выдержав нелегкую конкуренцию на внутреннем рынке и с американским керосиновым концерном "Ойл", Людвиг способствовал тому, что традиционная русская лучинушка повсеместно заменялась керосиновой лампой, рабочий люд пользовался дешевым светом, а русский керосин получил серьезное распространение в Европе.



**Знаете ли вы,
что ижевский
завод
арендовал
Людвиг
Нобель?**

“ШВЕДСКАЯ МОДЕЛЬ” ЛЮБИТЕЛЯ ВОЛЬТЕРА

Успехи Людвиг Нобеля на этом поприще не были бы столь впечатляющими, если бы при организации дела он не стремился связать интересы участников работы с развитием самого предприятия, поставить вознаграждение за труд в зависимости от результата. Будучи владельцем капитала, Людвиг полагал, что он не должен один пользоваться выгодами предприятия, что большая часть дивиденда должна быть отдана



Аптекарский английский разновес.

“Первой заботой заводчика, - писал Людвиг, - должно быть образование кадровых рабочих”, а средством достижения этого является честная оценка труда, исправный платеж заработной платы.



Тахометр - числовой механический прибор для измерения числа оборотов.

работникам, поскольку от их вклада зависит конечный успех дела. Предприятие, по его мнению, должно быть ассоциацией лиц, объединенных стремлением к одной цели. Прообраз “шведской модели” в России Людвиг начал осуществлять в 70-х годах прошлого века на Ижевском железоделательном заводе. К тому времени Людвиг прошел прекрасную школу машиностроения на отцовском заводе, а приобретенный им небольшой завод в Петербурге, на Выборгской стороне, превратил в современное процветающее предприятие, выпускающее пушки, лафеты, артиллерийские снаряды, гидравлические прессы и паровые молоты. Выполнение крупного правительственного заказа на 200 тысяч ружей заставило Людвигу на шесть лет взять в аренду Ижевский завод, сделав его своим филиалом. Арендно-коммерческое управление заводом на основе контракта он поручил Петру Александровичу Бильдерлингу, капитану гвардейской артиллерии, который обязался в течение этого срока приспособить завод к выделке “500 тысяч малокалиберных стальных стволов с коробками, необходимых оружейным заводам при изготовлении на них малокалиберных скорострельных винтовок...” Капитан приступил к своим обязанностям 1 января 1873 года. Более 125 лет назад!

ДЛЯ МИРНЫХ ДЕТЕЙ ТРУДА

Все последующие годы Людвиг Нобель не оставлял без внимания Ижевский железоделательный, который предстояло оснастить всем необходимым для нового производства, а его работников - обучить. На Ижевском заводе он застал возмущивший его грабеж и эксплуатацию рабочих: используя систему аккордов, хозяин завода уклонялся от общения с рабочими, отдавая их разного рода посредникам, которые держали их в полной нищете, невежестве и страхе.

Он отказался от системы посредников, считая, что в обязанности хозяина входят прямые отношения с рабочими, направил для обучения персонала в Ижевск около пятидесяти шведских рабочих высокой квалификации и мастеров. Возможно, именно тогда и была открыта двухгодичная школа ружейного мастерства. Через год-два ижевские заводы и поселок совершенно преобразились, настолько благотворным

оказался десант викингов. Предвосхищая события, можно утверждать: ижевские рабочие в большинстве своем не приняли сторону красных в 1918 году именно по причине своей зажиточности и ушли с белогвардейцами, чтобы защитить свое добро и строй, при котором они могли безбедно жить и честно зарабатывать, не боясь, что отнимут нажитое.

“ИМЕЛ УДОВОЛЬСТВИЕ ВИДЕТЬ”

Попробуем ответить на простые, казалось бы, вопросы: что сделал Людвиг Нобель для Ижевского завода и был ли он на этой земле? Как следует из статьи “Людвиг из семьи Нобелей” кандидата исторических наук Валентина Стародубцева, Людвиг Эммануэлович бывал здесь неоднократно. Иначе не смог бы рассказать, что “однажды, остановившись против церкви в праздничный день, я имел удовольствие видеть, что босоножек нет, а жены и дочери рабочих обуты в сапожки, нередко щеголяют зонтиками и другими признаками материального довольства”.

Настоящую революцию в быт заводского поселка внесло листовое железо. Раньше оно было дорого и недоступно для большинства рабочих семей: его производили в Екатеринбурге и привозили оттуда небольшими партиями. После того как арендуемый Нобелем завод начал выпуск листового железа, на домах взамен полусгнивших некрашенных досок и соломы появилась железная кровля, покрашенная преимущественно в зеленый цвет. Тяжелые деревянные ведра и корыта потеснили железные. И конечно, предприимчивые ижевчане не могли не откликнуться на выпуск новой продукции. Почти сразу же Николай Ильич Березин в небольшом двухэтажном доме и деревянном цехе за территорией завода организовал производство жестяных изделий, впоследствии известное как артель “Металлист” и давшее начало редукторному заводу.

Позже, вспоминая происходившие на его глазах перемены, Людвиг Эммануэлович любил повторять: “В том и состоит разница между коренными заводчиками и человеком случайным в заводском деле, я сам тридцать лет заводчик и сын заводчика: заводом вырабатываются не только технические приемы, но и традиции”.

В его традициях было гуманное и справедливое



Гиревые весы.

...ушли в прошлое глиняные рукомыльники, тазы и другие предметы домашнего обихода. Возросший материальный достаток позволял ижевчанам украшать свою жизнь, делать ее легче и радостнее.





Подсвечник, ковшик и медный морской чайник.

Когда в одном месте и в одно время собирается много умных и деятельных людей, то количество, по законам физики, неизменно переходит в качество.



Шведская медаль 1607 года.

отношение к работникам, продиктованное заботой об их благе. Кредо Людвиг: "Ничего не скрывать, ничего не монополизировать, не пользоваться никакими привилегиями" - свидетельствовало о нем как о человеке, который руководствуется в своей деятельности нравственными критериями. За заслуги в организации производства оружия Людвиг Эммануэлович был награжден российским орденом св. Анны 2 степени.

ЛЮДЕЙ СОЕДИНЕННОСТЬ

Когда в одном месте и в одно время собирается много умных и деятельных людей, то количество, по законам физики, неизменно переходит в качество. Так случилось и на Ижевском заводе. Без сомнения, Нобель встречался или мог встречаться с первыми лицами и деловыми людьми Ижевского завода, такими как Захар Иванович Колупаев, занимавшийся, как принято сейчас говорить, санитарной уборкой заводского поселка, а попросту - вывозом нечистот. Захар Иванович начал свою деятельность по многочисленным просьбам жителей за два года до появления Людвиг Нобеля в Ижевске, будучи небогатым человеком. Поначалу всю получаемую прибыль он вкладывал в расширение конного двора и в строительство дорог, по которым его лошадки возили бочки, освобождая заводчан от нечистот и мусорных завалов, а значит, и от кишечных заболеваний. С открытия колупаевской конторы началось стремительное преобразование заводского поселка, потому что новое заводское начальство поддержало начатое Захаром Ивановичем дело, распорядилось о строительстве тротуаров. Достаточно широких, чтобы могли разойтись две женщины с ведрами на коромыслах, и безопасных, чтобы, оступившись, пешеход не подвернул ногу.

Полным ходом шло техническое оснащение завода, отчего и заводскому поселку тоже кое-что перепало: выписали и установили паровые котлы: подняли уровень воды в пруду, для чего пришлось возвести две дамбы, снести часть домов на Заречной стороне, а жителей переселить в Нагорную часть. Построили на территории завода первую водонапорную башню, обеспечившую водой не только оружейное производство, но и, насколько хватало емкости, близлежащие улицы - Пробную, Береговую, Базарную, часть Куренной, хутора. Так в жизнь Ижевска вошел водопровод.

Кстати, и первую водонапорную башню, и вторую, в центре, построил строительный подрядчик Никифор Михайлович Мамаев. В то время он возводил дома на Куренной. По просьбе городского головы он построил дом З.И.Колупаеву и конюшни, необходимые для развития коммунального хозяйства. Человек требовательный, горячий, он пользовался всеобщей любовью и, несмотря на то, что не знал грамоты, строил очень качественно.

ЧТО ТАМ, ЗА ЗАНАВЕСОМ ЛЕТ

Во время своих приездов на Ижевский завод Людвиг не мог не встречаться с фабрикантом оружейного производства Иваном Федоровичем Петровым (к которому многие обращались, чтобы сделать ружья по заказу), потомственным почетным гражданином, купцом 1-ой гильдии Иваном Ивановичем Бодалевым, потомственным заводским мастером Андреем Ивановичем Рябовым.

После открытия лазарета в среде заводских рабочих авторитет Нобеля еще более повысился. Интересуясь жизнью рабочих, Людвиг Эммануэлович мог посещать лазарет, беседовать с его врачом Иваном Ивановичем Анджеевским, провизором Александром Васильевичем Буйловым и хозяином поселкового аптекарского магазина Федором Андреевичем Генцем. Конечно, это только наши предположения, но некоторые основания для них есть. В семьях Буйловых и Генца есть чудом уцелевшие и сохранившиеся до наших дней вещи шведского производства, относящиеся к тому периоду, когда Людвиг арендовал Ижевский завод (с 1873 по 1879 год), и к более позднему - по 1884 год. Это медный морской чайник начала 18 века емкостью 1,5 литра, сверху на ручке которого выбито шведское клеймо. Тем же периодом датируется литровый ковш и маленький подсвечник.

Именные аптекарские весы, бронзовые с костяными чашечками, принадлежавшие провизору А.В.Буйлову. На них оттиснута шведская корона и год изготовления - 1877-й, в маленькой коробочке - позолоченные гири и разновесы, изготовленные в конце прошлого века в Англии, набор разновесов и гирь отечественного производства, подсвечник, лампа из бронзы с семилитровым стеклом, датированная концом прошлого века. Она имеет клеймо Ижевского завода.

Шведская корона со львом украшает спичечный коробок, вероятно, морской, изготовленный из

Узами дружбы судьба тесно связала двух провизоров. Оба они создавали уникальные по тем временам целебные микстуры, находя в зеленой кладовой близ Подборенки (где сейчас садоогороды и гаражи) травы, которых теперь уже нет. Например, святой репей, об исцеляющих свойствах которого до сих пор ходят легенды. Управляющий заводом П.А.Бильдерлинг обоим провизорам давал заказы на заготовку лечебных трав, которые периодически отправлял в Швецию для аптек. И это еще одно подтверждение совместной работы и дружественных взаимоотношений ижевцев и арендаторов.



Аптекарские весы.

Может быть, когда-нибудь ижмашевцы разбогатеют и поставят памятник лучшему из капиталистов, оставив место для его последователей, достойных сравниться делами и честью с Людвигом Нобелем.

посеребренной меди. Шведская медаль 1607 года. На пасхальном яйце для хранения разменной монеты стоит дата - 1877 год.



Весы аптечные, подсвечник, лампа семилинейная со стеклом, гири и разновесы, чернильный прибор.



ДОСТОИН ЛЮБВИ И ПАМЯТИ

Память, которую оставили после себя П.А.Бильдерлинг и Л.Э.Нобель, перестроив завод, поселок и души людей, не должна умереть. Поэтому есть предложение назвать одну из центральных улиц Ижевска именем Нобеля, человека, который в то, не менее чем нынешнее, трудное время проявлял заботу о людях без всякой корысти для себя. Как мог, облегчал их жизнь и навел на заводе порядок.



Стичный коробок и пасхальное яйцо для хранения разменной монеты.

